

ВАКЦИНАЦИЯ ОТ COVID-19

Используемые вакцины в Республике Беларусь

«Гам-Ковид-Вак» (Спутник Ви) –
комбинированная векторная вакцина
для
профилактики коронавирусной
инфекции,
вызываемой вирусом SARS-CoV-2

0,5 мл
компонента
I

Интервал 3
недели

0,5 мл
компонента
II

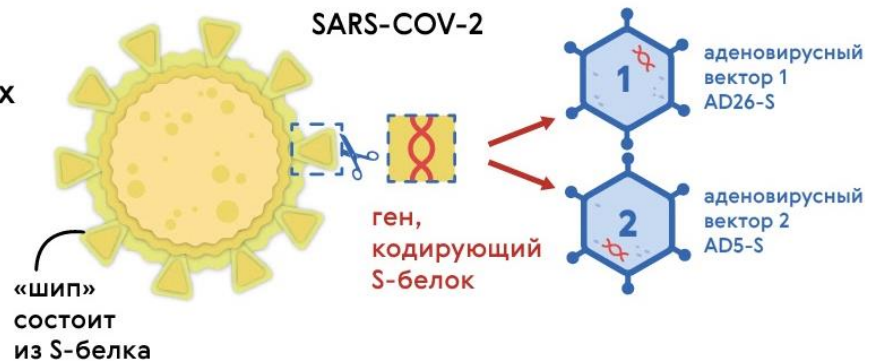
«Vero cell» (клетки Веро) –
инактивированная вакцина,
производится
на основе цельного (инактивированного)
коронавируса SARS-CoV-2 компанией
Sinopharm

Двухкратно с интервалом
в 2 недели

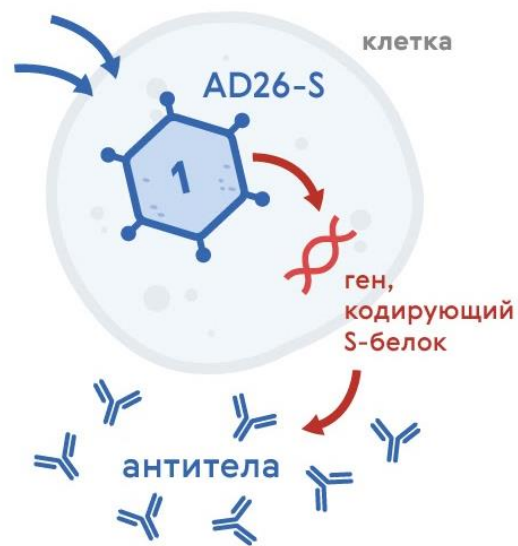
СПУТНИК V

Для создания «Спутника V» используют 2 аденовирусных вектора.

В каждый вектор встроен ген коронавируса, который кодирует иммуногенный S-белок.

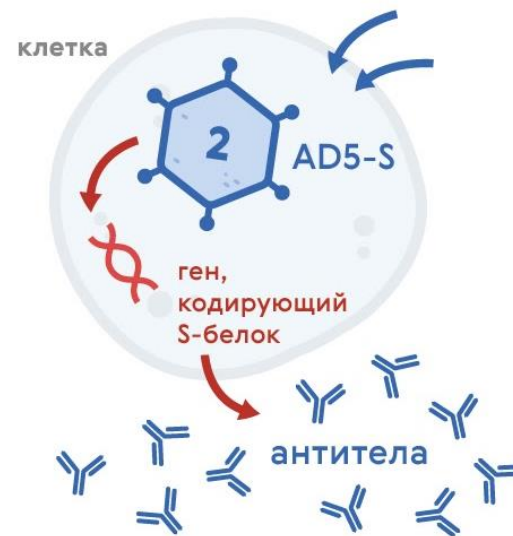


Первая вакцинация



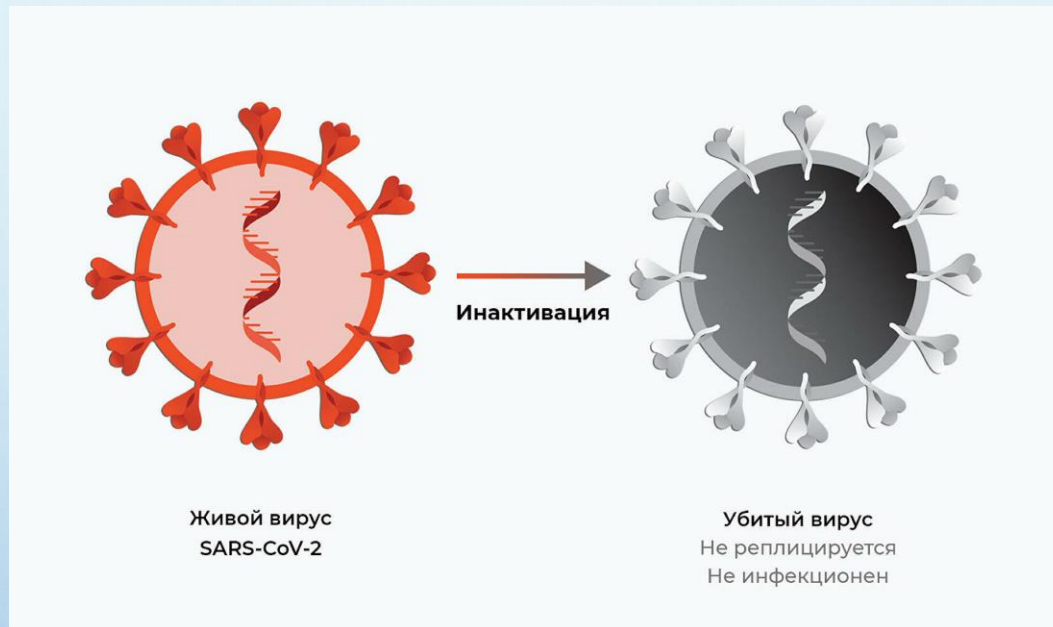
В ответ на синтез S-белка в клетках начинается выработка антител

Вторая вакцинация (через 21 день)



Повторная вакцинация новым вектором усиливает иммунный ответ

Инактивированная вакцина Sinopharm Vero Cell



Вирус инактивирован химическим веществом в результате чего потерял способность размножаться, но сохранил белок (шип), отвечающий за выработку иммунного ответа

Проверены и
абсолютно
безопасны

Вырабатывают
защитные
антитела

Вакцины от COVID-19

Защищают от
тяжелых
последствий
COVID-19





Где сделать прививку

В медицинских организациях РБ, осуществляющих вакцинацию, а так же во временных пунктах вакцинации



Кто подлежит вакцинации

Граждане старше 18 лет (приоритетом являются лица старше 60 лет)

Противопоказания

- гиперчувствительность к какому либо компоненту вакцины, или к вакцине, содержащей аналогичные компоненты
- тяжелые аллергические реакции в анамнезе
- острые инфекционные и неинфекционные заболевания
- обострения хронических заболеваний (вакцинацию проводят не ранее чем через 2-4 недели после выздоровления или во время ремиссии)



Перед вакцинацией

- Осмотр врача с измерением температуры
- Сбор сведений о контактах с инфицированными
- Измерение уровня кислорода в крови и осмотр зева
- Информирование о возможных реакциях и заполнение информированного добровольного согласия



Важно

- соблюдать все меры профилактики до и после вакцинации (носить маску, соблюдать социальную дистанцию)
- Поствакцинальные реакции – это нормальные реакции организма
- Могут наблюдаться болезненность в месте инъекции, першение в горле, головная боль, кратковременное повышение температуры тела, слабость

Период после вакцинации

Соблюдать рекомендации врача, избегать серьезных физических нагрузок



НЕ МОЖЕТ ПРОЙТИ ВАКЦИНАЦИЮ



**Массовая вакцинация позволяет защитить всех,
даже тех, кому вакцинация противопоказана
по состоянию здоровья.**

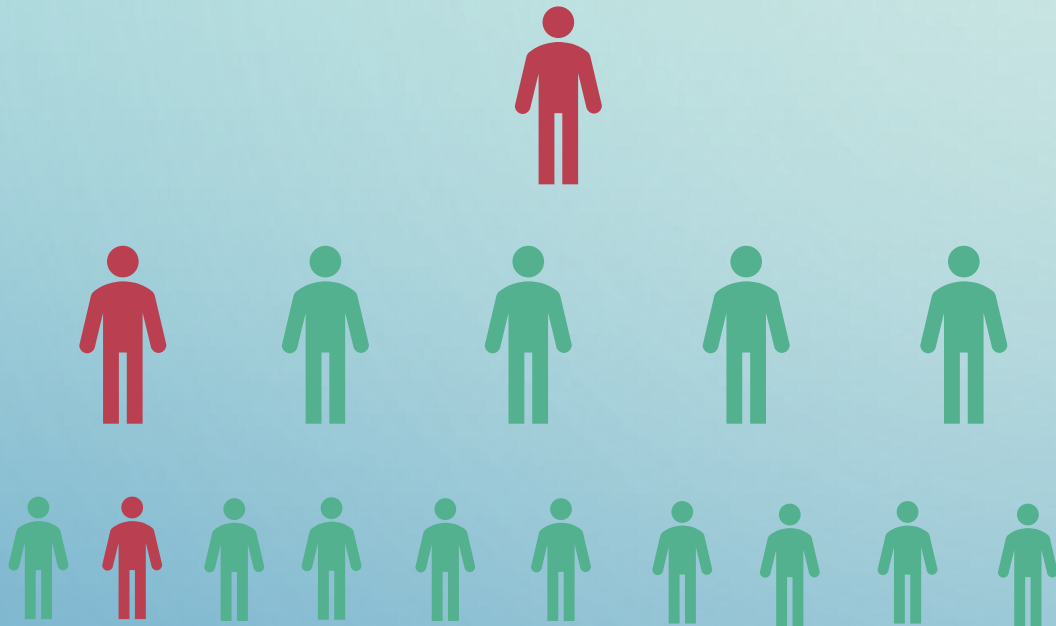
Как работает коллективный иммунитет

Неинфицированные и не вакцинированные

Инфицированные

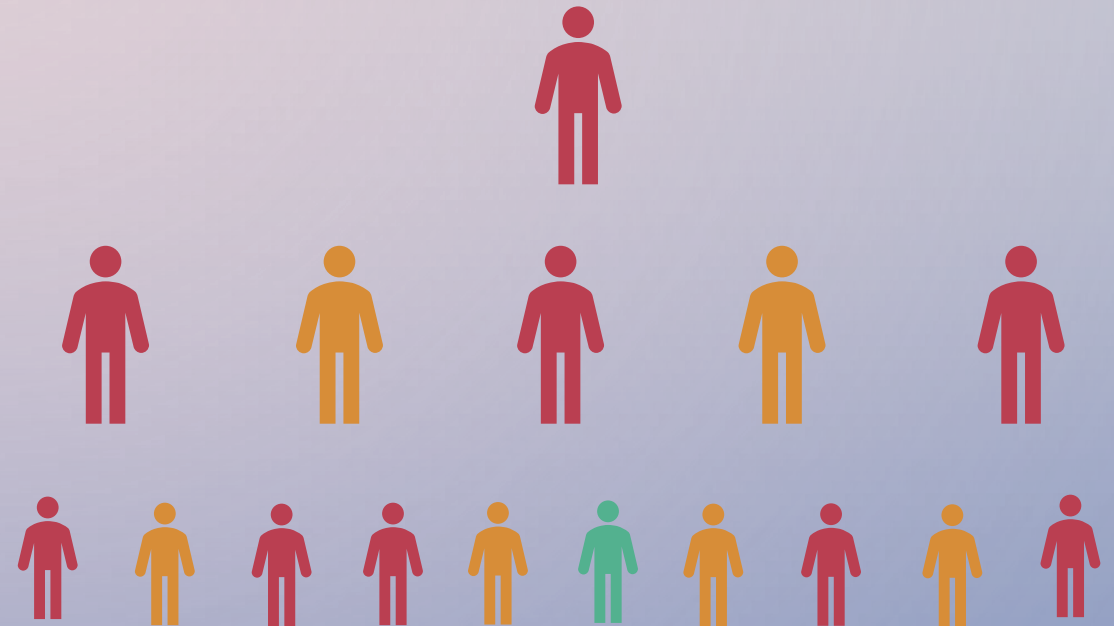
Привитые

Коллективный иммунитет



Привитые защищают тех, кто не может вакцинироваться по медицинским противопоказаниям

Отсутствует коллективный иммунитет



Если вакцинировано меньше 60% населения, непривитые заболевают и инфекция быстро распространяется